



Planitop 200

Malta cementizia monocomponente, ad elevata adesione, per la rasatura di superfici irregolari e la finitura (con effetto civile) di pareti, all'interno ed all'esterno



CAMPI DI APPLICAZIONE

Rasatura e finitura a civile, di pareti in calcestruzzo, intonaci cementizi e in malta bastarda, vecchie pitture al quarzo, graffiati plastici, cartongesso ecc., all'interno ed all'esterno.

Alcuni esempi di applicazione

- Regularizzazione e finitura di pareti in calcestruzzo, intonaci cementizi o in malta bastarda, prima della verniciatura.
- Lisciatura di pareti prima della posa di piastrelle ceramiche.
- Lisciatura di pareti, anche su pitture esistenti come pitture acriliche lavabili, pitture al quarzo, rivestimenti plastici ecc. purché consistenti, pulite e ben ancorate.
- Lisciatura di vecchi mosaici a parete.
- Rasatura di pannelli in cartongesso (le eventuali rasature a gesso tra i pannelli dovranno preliminarmente essere trattate con **Primer G**).
- Rasatura di pannelli in legno minerale (tipo Eraclit®).

CARATTERISTICHE TECNICHE

Planitop 200 è una malta cementizia monocomponente ad indurimento normale, a base di leganti speciali ad alta resistenza, aggregati selezionati a grana fine, additivi speciali e polimeri sintetici in polvere secondo una formula sviluppata nei laboratori di ricerca MAPEI. La particolare composizione conferisce alla malta ottenuta impastando **Planitop 200** con sola acqua, elevato potere adesivo, elevata scorrevolezza nella

stesura con spatola liscia e facilita le operazioni di finitura con frattazzo metallico o frattazzino di spugna.

Planitop 200 può essere applicato in spessore massimo di 3 mm per ogni singola mano.

Riporti di spessore maggiore e comunque non superiori ai 6 mm, devono essere eseguiti in 2 mani interponendo tra la 1° e la 2° **Mapenet 150**, rete in fibra di vetro alcali-resistente (in conformità alla guida ETAG 004), con maglia 4 x 4,5 mm.

I rivestimenti ceramici possono essere applicati già dopo 4 giorni dalla stesura di **Planitop 200** impiegando gli adesivi cementizi MAPEI. Le finiture colorate delle linee **Elastocolor**, **Silexcolor** o **Silancolor**, possono essere realizzate, in buona stagione, dopo almeno 7 giorni dalla stesura di **Planitop 200**.

Planitop 200 risponde ai principi definiti nella EN 1504-9 ("Prodotti e sistemi per la protezione e la riparazione delle strutture in calcestruzzo: definizioni, requisiti, controllo di qualità e valutazione della conformità. Principi generali per l'uso dei prodotti e sistemi") e ai requisiti minimi richiesti dalla EN 1504-2 rivestimento (C) secondo i principi MC e IR ("Sistemi di protezione della superficie di calcestruzzo").

AVVISI IMPORTANTI

- Non utilizzare **Planitop 200** per riporti di grosso spessore (> 6 mm: usare **Mapegrout Tissotropico**, **Mapegrout T40**, **Mapegrout BM**, **Mapegrout Colabile**, **Planitop 400** o **Planitop 430**).
- Non applicare **Planitop 200** con temperatura inferiore a +5°C.

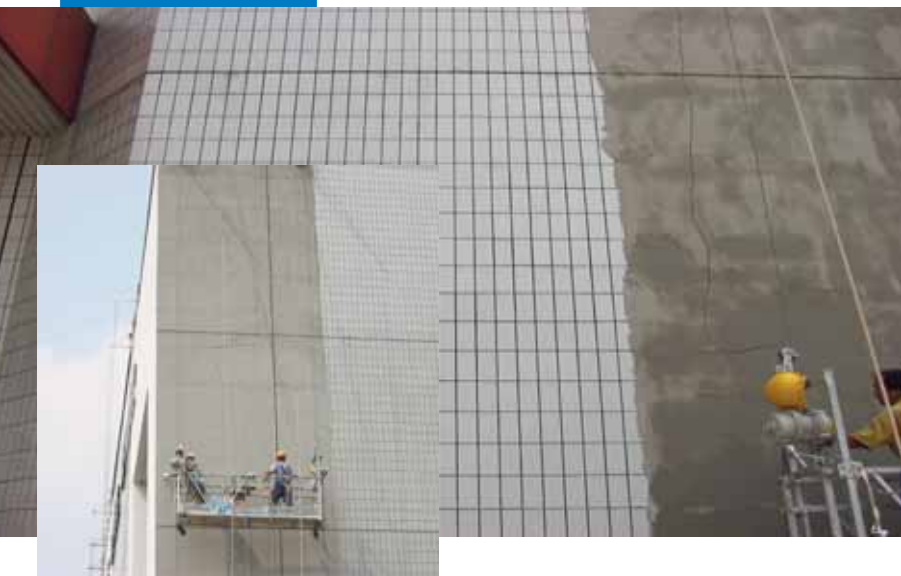
Planitop 200



Preparazione di Planitop 200



Applicazione di Planitop 200 su calcestruzzo



- Non aggiungere cemento o aggregati a **Planitop 200**.
- Per la protezione di strutture idrauliche e di superfici soggette ad abrasione preferire l'utilizzo di **Mapefinish**.
- Prima dell'applicazione verificare che il supporto sia consistente e privo di polvere.
- Non utilizzare nelle giornate con forte vento né applicare **Planitop 200** quando le superfici sono soggette ad irraggiamento solare diretto.
- Se applicato in due mani successive inserire **Mapenet 150** MAPEI.
- Su intonaci a base gesso applicare preventivamente una mano di primer (tipo **Primer G**).
- Su **Planitop 200** non applicare prodotti contenenti solventi.
- Non applicare su intonaci deumidificanti (utilizzare la finitura **Mape-Antique FC** oppure le finiture colorate della linea **Silexcolor** e **Silancolor**).

MODALITÀ DI APPLICAZIONE

Preparazione del supporto

Le superfici da trattare devono essere perfettamente pulite e solide e nel caso il supporto sia costituito da una vecchia pittura, quest'ultima deve essere consistente e ben aderente al supporto; si consiglia, pertanto, di procedere ad una accurata preparazione del supporto rimuovendo meccanicamente tutte le parti inconsistenti e in fase di distacco delle finiture esistenti per poi procedere ad un lavaggio con acqua di tutte le superfici oggetto dell'intervento al fine di eliminare i residui polverosi che impediscono una corretta adesione. Prima dell'applicazione di **Planitop 200**, attendere la scomparsa del velo di acqua superficiale oppure rimuoverlo con stracci asciutti.

I supporti assorbenti, come intonaci o cls, devono essere preventivamente inumiditi con acqua, mentre i supporti costituiti da vecchie pitture, al momento dell'applicazione di **Planitop 200** devono essere perfettamente asciutti.

Se il supporto, dopo il lavaggio, dovesse tendenzialmente continuare a "spolverare" evidenziando superficialmente mancanza di coesione, si potrà procedere all'applicazione di una mano preventiva utilizzando uno dei primer della gamma MAPEI (consultare in proposito l'Assistenza Tecnica).

Preparazione della malta

Versare, in un idoneo recipiente pulito, 5-5,75 litri di acqua e aggiungere quindi lentamente, sotto agitazione meccanica, il sacco da 25 kg di **Planitop 200**. Mescolare accuratamente per qualche minuto, avendo cura di asportare dalle pareti e dal fondo del recipiente la polvere non perfettamente dispersa.

La miscelazione dovrà protrarsi fino a completa omogeneità dell'impasto (totale assenza di grumi); per questa operazione è molto utile l'impiego di un agitatore meccanico a basso numero di giri per evitare un eccessivo inglobamento di aria. Evitare di preparare l'impasto manualmente.

Applicazione della malta

Stendere la malta con una spatola metallica liscia sulla superficie preparata nello spessore massimo di 3 mm per mano.

La finitura superficiale di **Planitop 200** può essere eseguita con la spatola metallica stessa o con il tradizionale frattazzino di spugna umido già dopo qualche minuto dall'applicazione.

Nei periodi o nei luoghi caratterizzati da temperature elevate, giornate ventose e soleggiate, è consigliabile nebulizzare acqua sulla superficie della lisciatura, successivamente alla presa (quando cioè il materiale non è più "improntabile" operando una leggera pressione con le dita della mano) e nei giorni successivi quando la malta è completamente indurita per evitare che una rapida essiccazione ed il successivo ritiro igrometrico possano originare anomale fessurazioni.

Pulizia

A causa dell'elevata adesione di **Planitop 200**, si consiglia di lavare gli attrezzi da lavoro con acqua prima che la malta faccia presa.

Dopo la presa della malta la pulizia può essere effettuata solo meccanicamente.

COLORE

Grigio e bianco.

CONSUMO

Circa 1,3 kg/m² per mm di spessore.

CONFEZIONI

Sacchi da 25 kg.

IMMAGAZZINAGGIO

Planitop 200, conservato nelle confezioni originali in ambiente asciutto, ha un tempo di conservazione di 12 mesi.

Applicazione di Planitop 200 su rivestimento in ceramica

Planitop 200: malta cementizia monocomponente a presa normale per la protezione del calcestruzzo conforme ai requisiti della EN 1504-2 rivestimento (C) principi MC e IR

DATI TECNICI (valori tipici)

DATI IDENTIFICATIVI DEL PRODOTTO

Consistenza:	polvere
Colore:	grigio o bianco
Dimensione massima dell'aggregato (mm):	0,5
Massa volumica apparente (kg/m³):	1.250
Residuo solido (%):	100
Conservazione:	12 mesi in luogo asciutto negli imballi originali
Classificazione di pericolo secondo Direttiva 1999/45 CE:	irritante. Prima dell'uso consultare il paragrafo "Istruzioni di sicurezza per la preparazione e la messa in opera" e le informazioni riportate sulla confezione e sulla Scheda di Sicurezza
Voce doganale:	3824 50 90

DATI APPLICATIVI DEL PRODOTTO (a +20°C - 50% U.R.)

Colore dell'impasto:	grigio o bianco
Rapporto dell'impasto:	100 parti di Planitop 200 con 20-23 parti di acqua (5-5,75 l di acqua per ogni sacco da 25 kg)
Consistenza dell'impasto:	tissotropica-spatolabile
Massa volumica dell'impasto (kg/m³):	1.600
Temperatura di applicazione permessa:	da +5°C a +35°C
Durata dell'impasto:	circa 1 h 30'
Tempo di presa: - inizio: - fine:	> 3 h < 8 h
Tempo di attesa per la posa di rivestimenti in ceramica:	4 gg
Tempo di attesa per la verniciatura:	7 gg

PRESTAZIONI FINALI (acqua d'impasto 21% - spessore 2,5 mm)

Caratteristica prestazionale	Metodo di prova	Requisiti in accordo alla EN 1504-2 rivestimento (C) principi MC e IR	Prestazione prodotto
Resistenza a compressione (MPa):	EN 12190	non richiesto	> 5 (dopo 1 gg) > 12 (dopo 7 gg) > 20 (dopo 28 gg)
Resistenza a flessione (MPa):	EN 196/1	non richiesto	> 2,5 (dopo 1 gg) > 4,0 (dopo 7 gg) > 5,0 (dopo 28 gg)
Adesione su calcestruzzo (supporto di tipo MC 0,40) secondo EN 1766 (MPa):	EN 1542	Per sistemi rigidi senza traffico: ≥ 1,0 con traffico: ≥ 2,0	> 2 (dopo 28 gg)
Compatibilità termica misurata come adesione secondo EN 1542 (MPa): - cicli di gelo-disgelo con sali disgelanti: - cicli temporaleschi:	EN 13687/1 EN 13687/2	Per sistemi rigidi senza traffico: ≥ 1,0 con traffico: ≥ 2,0	≥ 1 ≥ 1
Impermeabilità espressa come coefficiente di permeabilità all'acqua libera (kg/m²·h^{0,5}):	EN 1062-3	W < 0,1	W < 0,1 - Classe III (bassa permeabilità) secondo EN 1062-1
Permeabilità al vapor acqueo - spessore d'aria equivalente S_D - (m):	EN ISO 7783-1	Classe I S _D < 5 m Classe II 5 m ≤ S _D ≤ 50 m Classe III S _D > 50 m	S _D < 0,5 Classe I (permeabile al vapor acqueo)
Abrasione dopo 28 gg (aria) - perdita di peso (g):	ISO 5470	non richiesto	< 5 (dopo 100 giri)
Reazione al fuoco:	Euroclasse	classe dichiarata dal produttore	E

Planitop 200



Prodotto conforme alle prescrizioni della Direttiva 2003/53/CE.

ISTRUZIONI DI SICUREZZA PER LA PREPARAZIONE E LA MESSA IN OPERA

Planitop 200 contiene cemento, che a contatto con sudore o altri fluidi del corpo produce una reazione alcalina irritante e manifestazioni allergiche in soggetti predisposti. Usare guanti e occhiali protettivi. Per maggiori informazioni consultare la Scheda di Sicurezza.

PRODOTTO PER PROFESSIONISTI.

AVVERTENZE

Le indicazioni e le prescrizioni sopra riportate, pur corrispondendo alla nostra migliore

esperienza sono da ritenersi, in ogni caso, puramente indicative e dovranno essere confermate da esaurienti applicazioni pratiche; pertanto, prima di adoperare il prodotto, chi intenda farne uso è tenuto a stabilire se esso sia o meno adatto all'impiego previsto e, comunque, si assume ogni responsabilità che possa derivare dal suo uso.

Le referenze relative a questo prodotto sono disponibili su richiesta e su www.mapei.it e www.mapei.com

VOCE DI CAPITOLATO

Rasatura e finitura a civile di pareti in calcestruzzo, intonaci cementizi e in malta bastarda, vecchie pitture al quarzo, graffiati plastici, cartongesso, ecc., all'interno e all'esterno, mediante applicazione a spatola di malta monocomponente a base di leganti speciali ad alta resistenza, aggregati selezionati a grana fine, additivi speciali e polimeri sintetici in polvere (tipo **Planitop 200** della MAPEI S.p.A.). Il prodotto deve rispondere ai requisiti minimi richiesti dalla EN 1504-2 rivestimento (C), secondo i principi MC e IR, per la protezione del calcestruzzo. Il prodotto dovrà essere applicato nello spessore massimo, per strato, di 3 mm e successivamente rifinito con la spatola metallica stessa, o con frattazzo di spugna.

Il prodotto dovrà avere le seguenti caratteristiche prestazionali:

Rapporto dell'impasto:	100 parti di Planitop 200 con 20-23 parti di acqua (5,0-5,75 l di acqua per ogni sacco da 25 kg)
Massa volumica dell'impasto (kg/m ³):	1.600
Temperatura di applicazione permessa:	da +5°C a +35°C
Durata dell'impasto:	circa 1h 30' (a +20°C)
Tempo di presa:	
- inizio:	> 3 h
- fine:	< 8 h
Tempo di attesa per la posa di rivestimenti in ceramica:	4 gg
Tempo di attesa per la verniciatura:	7 gg

Caratteristiche meccaniche impiegando il 21% di acqua ed uno spessore di 2,5 mm:

Resistenza a compressione (EN 12190) (MPa):	> 20 (a 28 gg)
Resistenza a flessione (EN 196/1) (MPa):	> 5,0 (a 28 gg)
Adesione al supporto (EN 1542) (MPa):	> 2 (a 28 gg)
Compatibilità termica ai cicli di gelo-disgelo con sali disgelanti (EN 13687/1), misurata come adesione (EN 1542) (MPa):	≥ 1
Impermeabilità espressa come coefficiente di permeabilità all'acqua libera (EN 1062-3) (kg/m ² ·h ^{0,5}):	W < 0,1 Classe III (bassa permeabilità all'acqua) secondo EN 1062-1
Permeabilità al vapor acqueo - spessore d'aria equivalente S _D (EN ISO 7783-1) (m):	S _D < 0,5 Classe I (permeabile al vapor acqueo)
Abrasione dopo 28 gg (aria)	
- perdita di peso (ISO 5470) (g):	< 5 (dopo 100 giri)
Reazione al fuoco (Euroclasse):	E
Consumo (per mm di spessore) (kg/m ²):	circa 1,3



IL PARTNER MONDIALE DEI COSTRUTTORI